

Kadastro İşlem Rehberi  
Cilt - 7

**Sınırlandırma Haritaları  
Orman Haritaları  
Mera Haritaları**



**Tapu ve Kadastro**  
Genel Müdürlüğü

# CİLT-7

## İÇİNDEKİLER

<b><u>Sayfa No</u></b>	<b><u>Konu</u></b>
1-10	Sınırlandırma Haritaları
11-17	Orman Haritaları
18-25	Mera Haritaları

## SINIRLANDIRMA HARİTALARI

**Tanım:** Tapuda kayıtlı olup da henüz kadastrosu yapılmamış alanlardaki taşınmaz malların sınırlarını belirlemek amacıyla yapılan haritalardır.

### **Gerekli Belgeler:**

- 1) Taşınmaz malın tapu senedi veya tapu kayıt örneği,
- 2) Kamu kurum ve kuruluşlarının taleplerinde resmi yazı,
- 3) Sınırlandırma krokisi ve inceleme tutanağı,
- 4) Ölçü krokisi, ölçü ve detay nokta koordinatları, yüzölçüm hesabı, kullanılan yer kontrol noktaları ve koordinatları, yeni yer kontrol noktası üretilmesi halinde ölçü ve hesapları ve röper krokileri, koordinat özet çizelgesi,
- 5) Yer kontrol noktaları ve detay noktaları koordinatlarıyla TAKBİS'e uyumlu CAD tabanlı sınırlandırma haritasının bulunduğu WORM-CD,
- 6) Serbest çalışan mühendisin mesleğini serbest olarak icra ettiğine ilişkin yılı içerisinde Harita ve Kadaströ Mühendisleri Odasınca onaylı belge,
- 7) Tip sözleşme, sözleşmeye ilişkin damga vergisinin ödendiğine dair belge aranır. Teknik bilgi ve belge ve döner sermaye kontrollük bedelinin tahsilinin sağlanmış olduğu sistem üzerinden kontrol edilir,
- 8) GNSS GZK ölçmelerinde orjinal veri kayıt dosyası ve çizelge,
- 9) Üzerine tersim edilebilecek mevcut açılmış pafta yoksa BÖHNBÜ Yönetmeliğinde belirtilen nitelikteki pafta altlıklarında düzenlenmiş Sınırlandırma haritası (üretilen her haritadan bir adet),
- 10) Kontrol belgeleri, kontrol raporu,
- 11) Tescil bildirimini,

### **İşlemin Mali Yönü:**

Döner sermaye hizmet bedeli, ilgisince e-tahsilat olarak sağlandıktan sonra işlem kayıt altına alınır, bu bedelin ödenmemesi halinde işlemler kayıt altına alınmaz.

## **Hizmetin Karşılanma Süresi:**

İki İş Günü (5 Parselden fazla her 5 parsel için 1 iş günü eklenir.)

Hata ve noksanlıkların giderilmesinde geçen süre, hizmetin karşılanma süresine dahil değildir.

## **İşlemin Yapımı ve Kontrolüne İlişkin Esaslar**

Sınırlandırma haritası istenen taşınmazın kadastro müdürü, kontrol mühendisi ve kadastro üyesi tarafından tapu tatbikatı yapıp, tapu sınırları ile tasarruf sınırları zeminde belirlenir. Belirlenen sınır noktaları, ilgisince 2010/11 nolu genelge ve 2019/13 nolu genelgede belirtildiği şekilde işaretlenir. Görevlendirilen kadastro teknik personeli tarafından zemin inceleme tutanağı ve sınırlandırma krokisi düzenlenip ilgisine/serbest mühendise imza karşılığında teslim edilir. İlgisine teslim edilen belgelerin birer örneği işlem dosyasında arşivlenir.

Taşınmazın mahallinde yapılacak tapu tatbikatı sırasında, taşınmaz malın maliki ya da yetkili temsilcisi ile sınır komşuları, muhtar, ihtiyar heyetince seçilecek mahalli üç bilirkişi hazır bulundurulur. İlgilendiriyorsa belediye, hazine ve diğer ilgili kuruluşların temsilcileri hazır bulundurulması hususu yazılı olarak bildirilir. İncelemeye katılanların sınırlandırma krokisine ve tutanağına imzaları alınır. Bu şekilde zeminde sınırları belirlenen taşınmazın sınırlandırma haritası ilgilisi tarafından sınırlandırma krokisine uygun olarak serbest çalışan mühendise yaptırılır.

Yapılacak ölçüler, B.Ö.H.H.B.Ü.Yönetmeliği ve bu genelge hükümleri esas alınarak yapılır.

Bir veya daha fazla mal sahibine ait ve birbirine bitişik birden fazla taşınmaz malın sınırlandırma haritası birlikte yapılabilir. Ancak, her malik için ayrı tescil bildirim düzenlenir.

Hesaplanan yüzölçümü tapu yüzölçümüne eşit veya küçük olduğu takdirde sınırlandırma haritasının arazi kontrolü yapılır. Hesaplanan yüzölçümü yanılma sınırları dışında tapu yüzölçümünden büyük olması ve hesaplanan yüzölçümü üzerinden sınırlandırma yapılmasının talep edilmesi halinde 2644 sayılı Tapu Kanununun 31 inci maddesi hükmüne göre yargı kararı olmadıkça tescil edilemeyeceğinden arazi kontrolüne gidilmez. Bu durumda

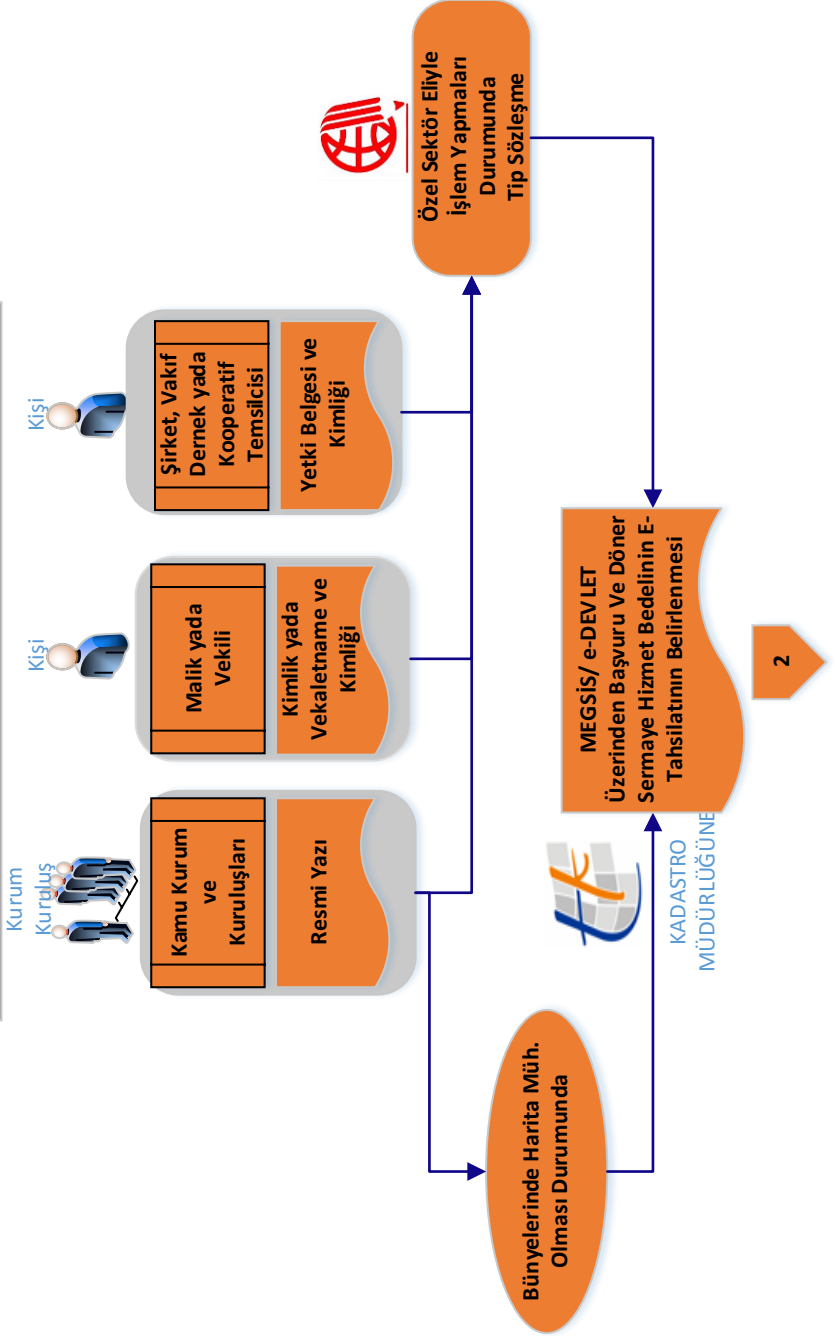
belgeler, ilgilisince mahkemeye başvurabileceđi yönünde açıklama da yapılarak yazı ile ilgisine iade edilir.

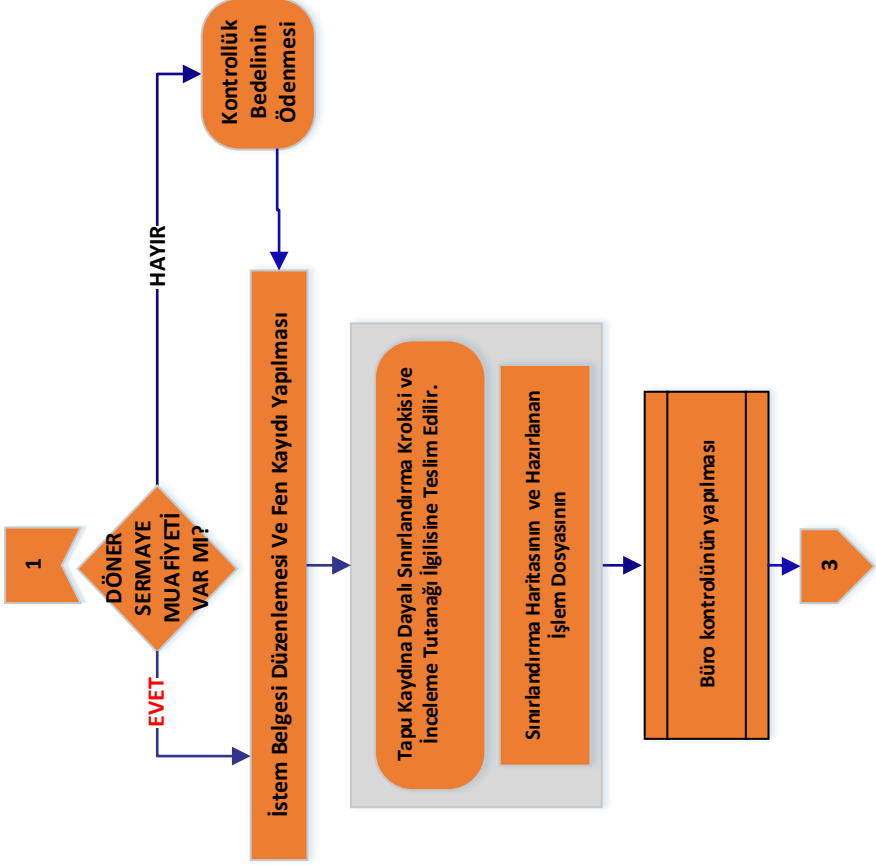
Serbest çalışan mühendisçe yapılan sınırlandırma haritalarının kontrolünde, sınırlandırma krokisine göre zeminde belirlenmiş parsel köşe noktalarının ölçü, koordinat hesabı, yüzölçümü hesabı, ölçü krokisi (2019/13 nolu genelge *Ek-27*), kullanılan yer kontrol noktaları, yeni üretilen yer kontrol noktaları ölçü ve koordinat hesaplarının uygunluğu ve röper krokileri, yer kontrol noktalarının zemin tesisleri, koordinat özet çizelgesi, sınırlandırma haritası kontrol edilir.

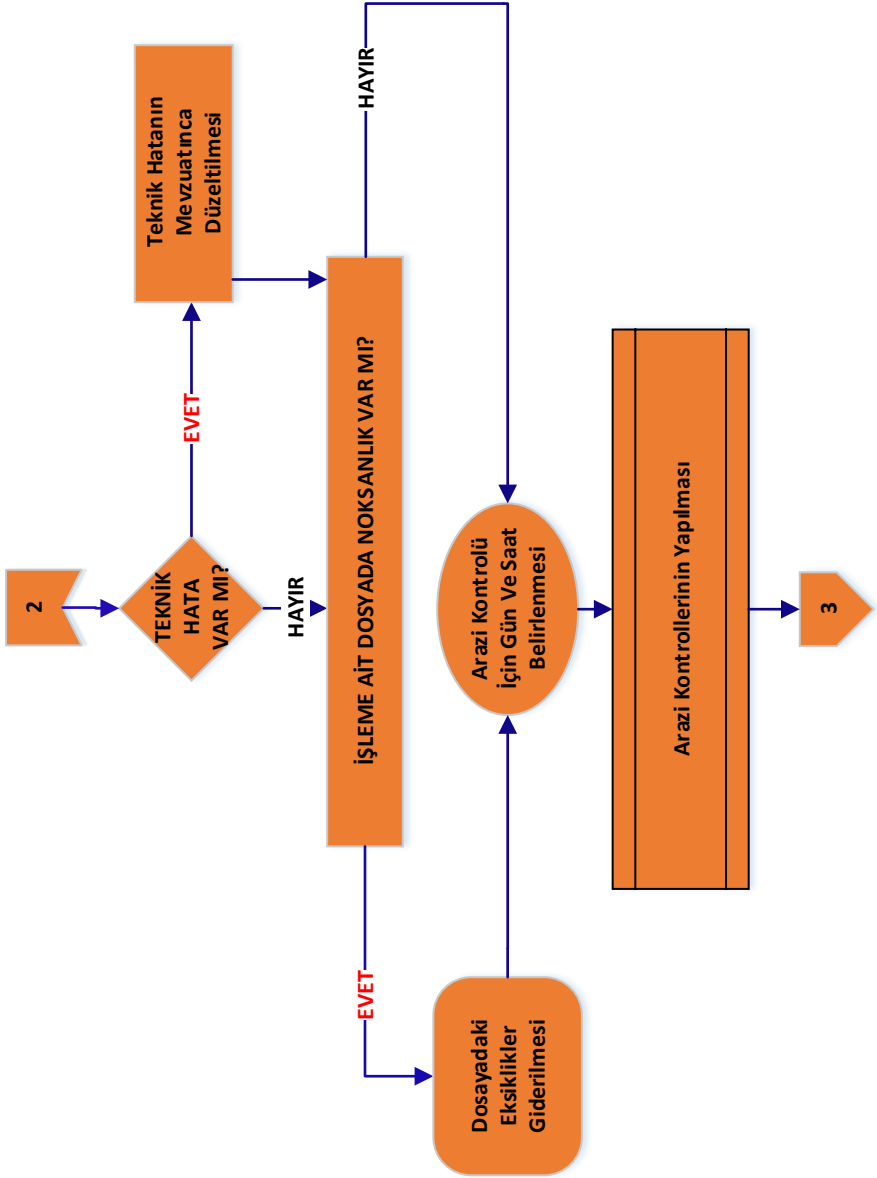
2644 sayılı Tapu Kanununun 32 nci maddesi uyarınca yapılacak sınırlandırma haritaları da bu genelge esaslarına göre düzenlenir.

Hesaplanan yüzölçümü ile tapuda kayıtlı yüzölçümü arasındaki fark yanılma sınırı içinde kalıyorsa veya tapu miktarından küçük olduğu takdirde, hesaplanan yüzölçümü esas alınarak tescil bildirim düzenlenir. Hesaplanan yüzölçümü yanılma sınırları dışında tapu miktarından küçük olduğu takdirde taşınmaz mal malikinin yazılı muvafakati alınır.

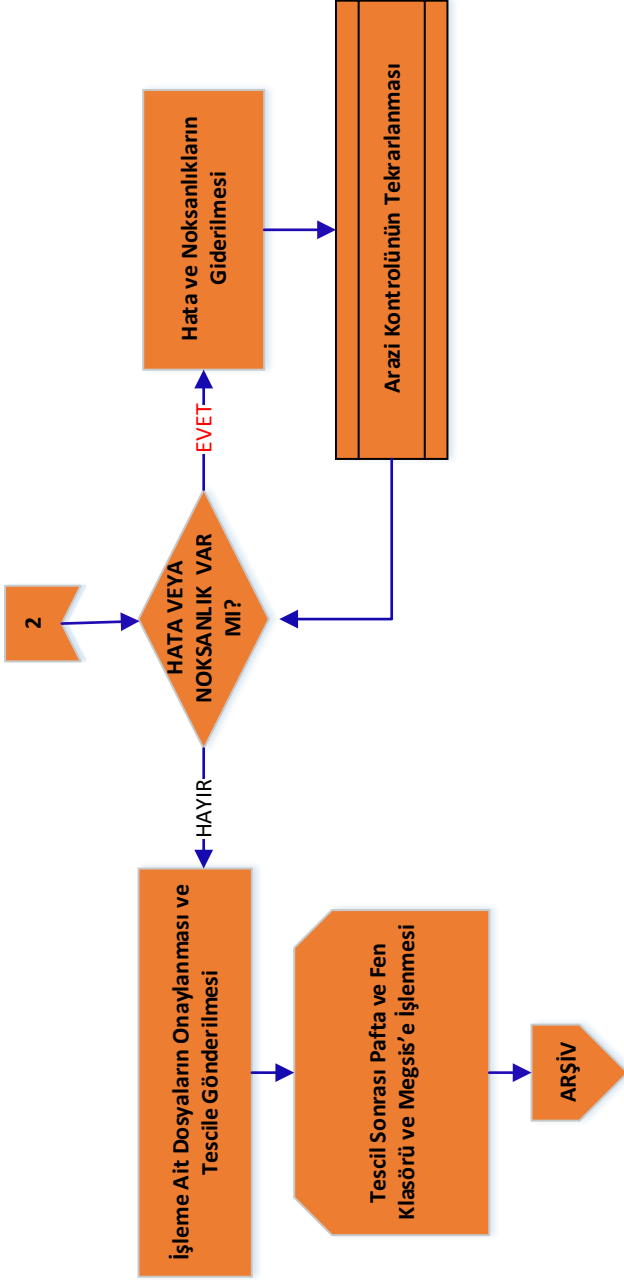
## SINIRLANDIRMA











SINIRLANDIRMA HARİTALARI					
Belge No	İstenilen ve Düzenlenen Arşivlenecek Belgeler	Dosyası	Belgelerin Dayanak Maddesi	Klasörü	
1	Taşınmaz malın tapu senedi veya tapu kayıt örneği	.....	2019/13 nolu genelge 21. maddesi, 1. fıkrası	.....	
2	Kamu kurum ve kuruluşlarının taleplerinde resmi yazı	B.E.D.	2019/13 nolu genelge 5. maddesi	B.E.K.	
3	Sınırlandırma krokisi ve inceleme tutanağı	D.D.	2019/13 nolu genelge 21. maddesi, 1. fıkrası	A.K./D.K.	
4	Ölçü krokisi, ölçü ve detay nokta koordinatları, yüzölçüm hesabı	D.D.	2019/13 nolu genelge 21. maddesi, 1. fıkrası	A.K./D.K.	
5	Yeni yer kontrol noktası üretilmesi halinde ölçü ve hesapları ve röper krokipleri, koordinat özet çizelgesi	K.N.D., R.D., D.D.	2019/13 nolu genelge 21. maddesi, 1. fıkrası	K.N.K.,R.K. .A.K./ D.K.	
6	Yer kontrol noktaları ve detay noktaları koordinatlarıyla TAKBİS'e uyumlu CAD tabanlı sınırlandırma haritasının bulunduğu WORM-CD	.....	2019/13 nolu genelge 21. maddesi, 1. fıkrası	.....	

Belge No	İstenilen ve Düzenlenen Arşivlenecek Belgeler	Dosyası	Belgelerin Dayanak Maddesi	Klasörü
7	Serbest çalışan mühendisin mesleğini serbest olarak icra ettiğine ilişkin yılı içerisinde Harita ve Kadastro Mühendisleri Odasının onaylı belge	B.E.D.	2019/13 nolu genelge 21. maddesi, 1. fıkrası	B.E.K.
8	Tip sözleşme, sözleşmeye ilişkin damga vergisinin ödendiğine dair belge aramır. Teknik bilgi ve belge ve döner sermaye kontrollük bedelinin tahsilinin sağlanmış olduğu sistem üzerinden kontrol edilir	B.E.D.	2019/13 nolu genelge 21. maddesi, 1. fıkrası	B.E.K.
9	GNSS GZK ölçmelerinde orjinal veri kayıt dosyası ve çizelge	D.D.	2019/13 nolu genelge 21. maddesi, 1. fıkrası	A.K./D.K.
10	Üzerine tersim edilebilecek mevcut açılmış pafta yoksa BÖHHBÜ Yönetmeliğinde belirtilen nitelikteki pafta altılıklarında düzenlenmiş Sınırlandırma haritası, (üretilen her haritadan bir adet)	P.D.	2019/13 nolu genelge 21. maddesi, 1. fıkrası	P.D.
11	Kontrol belgeleri, kontrol raporu	K.D.	2019/13 nolu genelge 21. maddesi, 1. fıkrası	Y.T.E.K.

Belge No	İstenilen ve Düzenlenen Arşivlenecek Belgeler	Dosyası	Belgelerin Dayanak Maddesi	Klasörü
12	İstem Belgesi	B.E.D.	2019/13 nolu genelge 6. maddesi, 1. fıkrası	B.E.K.
13	Tescil bildirim	D.D.	2019/13 nolu genelge 21. maddesi, 1. fıkrası	A.K./D.K.
<p><b>Kısaltmalar:</b> "B.E.D."=Başvuru Evrakları Dosyası, "AP.D."=Aplikasyon Dosyası, "D.D."=Değişiklik Dosyası, "K.N.K."=Kontrol Noktaları Klasörü, "R.K."=Röper Klasörü, "K.D."=Kontrol Dosyası, "P.D."= Pafta Dolabı, "K.N.D."= Kontrol Noktaları Dosyası, "R.D."= Röper Dosyası, "A.D."=Ada Dosyası, "A.K."= Ada Klasörü, "D.K."= Değişiklik Klasörü, "B.E.K."=Başvuru Evrakları Klasörü, "Y.T.E.K."= Yardımcı Teknik Evraklar Klasörü,</p>				

## ORMAN HARİTALARI

**Tanım:** 6831 sayılı Orman Kanunu kapsamında yapılan haritalardır.

### **Gerekli Belgeler:**

- 1) Orman bölge müdürlüğünün/Orman işletme müdürlüğünün orman haritalarının tescil talep yazısı,
- 2) Orman tahdit/kadastro tutanağı ve ekleri, sınırlandırma krokisi, ölçü krokisi, parsel köşe noktası ölçü ve koordinat değerleri, yüzölçümü hesapları, parsel köşe noktaları koordinat özet çizelgesi,
- 3) Kullanılan ve üretilen yer kontrol noktaları ve koordinat değerleri, üretilen yer kontrol noktaları ölçü ve hesapları ve röper krokileri, yer kontrol noktaları koordinat özet çizelgesi,
- 4) Orman haritasının yüklenici serbest çalışan mühendis tarafından yapılması halinde; Tip sözleşme, sözleşmeye ilişkin damga vergisinin ödendiğine dair belge,
- 5) Serbest çalışan mühendislerce yapılması halinde büro tescil belgesi,
- 6) Kadastro müdürlüğünce açılmış paftası yoksa B.Ö.H.H.B.Ü.Yönetmeliğinde belirtilen nitelikteki pafta altlıklarında düzenlenmiş orman haritası, (*Üretilen her haritadan bir adet*),
- 7) Yer kontrol noktaları ve parsel köşe noktaları koordinatlarıyla TAKBİS'e uyumlu CAD tabanlı orman haritasının bulunduğu WORM-CD,
- 8) GNSS GZK ölçmelerinde orijinal veri kayıt dosyası ve çizelge,
- 9) Tescil bildirimini,
- 10) Teknik hata varsa, 2018/3 nolu genelgenin II nci maddesinde belirtilen teknik rapor/kontrol raporu (2019/13 nolu genelge Ek-16),
- 11) Döner sermaye bedeli yönüyle yasal muafiyetler dikkate alınır.

### **Orman haritalarının kontrolü**

Orman Kanunu hükümlerince orman tahdidi/kadastro çalışmalarıyla üretilen orman ve orman sınırları dışına çıkartılan

yerlerin haritalarının kadastro mdrlklerinde kontrol, 2019/13 nolu genelge ile 2012/5, 2018/3 ve 2018/7 nolu genelgelerin esaslarına gre yapılıır.

Bu haritaların yapımı sırasında talep zerine 2018/3 nolu genelgede belirtilen personelin katılımıyla kontrol ilemi yapıldıktan sonra 6831 sayılı Kanun hkmlerince askı ilanına alınarak kesinletirileceğinden orman kadastro dosyası ve haritasının tescil amaçlı kadastro mdrlğne intikal ettirildiğinde askı ilanı ncesi yapılan kontrollerde deėiiklik yoksa, durumuna gre 2018/3 veya 2018/13 nolu genelge esaslarıncı tescil edilir.

Orman haritasının idaremizce kontrol ilemi yapılmadan kesinletirilen orman kadastro dosyası ve haritalarının teknik ynden kontrol ise 2019/13 nolu genelge esaslarına gre yapılıır.

Kontrol ilemi sonucunda mcavir kadastro parsellerinde veya orman, 2/A, 2/B parsellerinde hataların giderilmesi ile kısmen veya tamamen mkerrerlik belirtmeleri hususunda 2012/5, 2018/3 ve 2018/7 nolu genelgelere gre ilem yapılıır.

## ORMAN HARİTALARI

TARIM ve ORMAN MÜDÜRLÜĞÜ



Bünyelerinde Harita Müh.  
Olması Durumunda

HİZMET ALIMI

Özel Sektör Elile  
İşlem Yapılmalı Durumunda  
Tıp Sözleşme



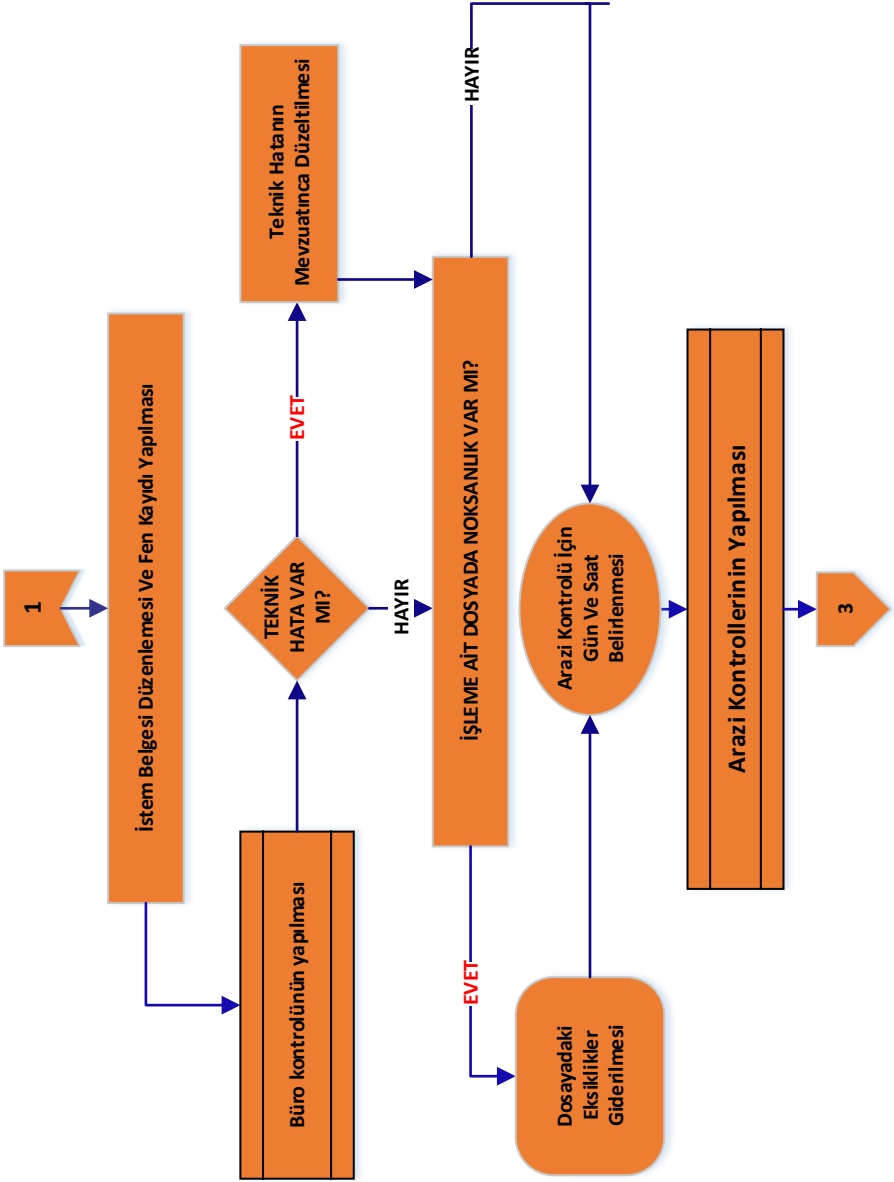
Resmî Yazı



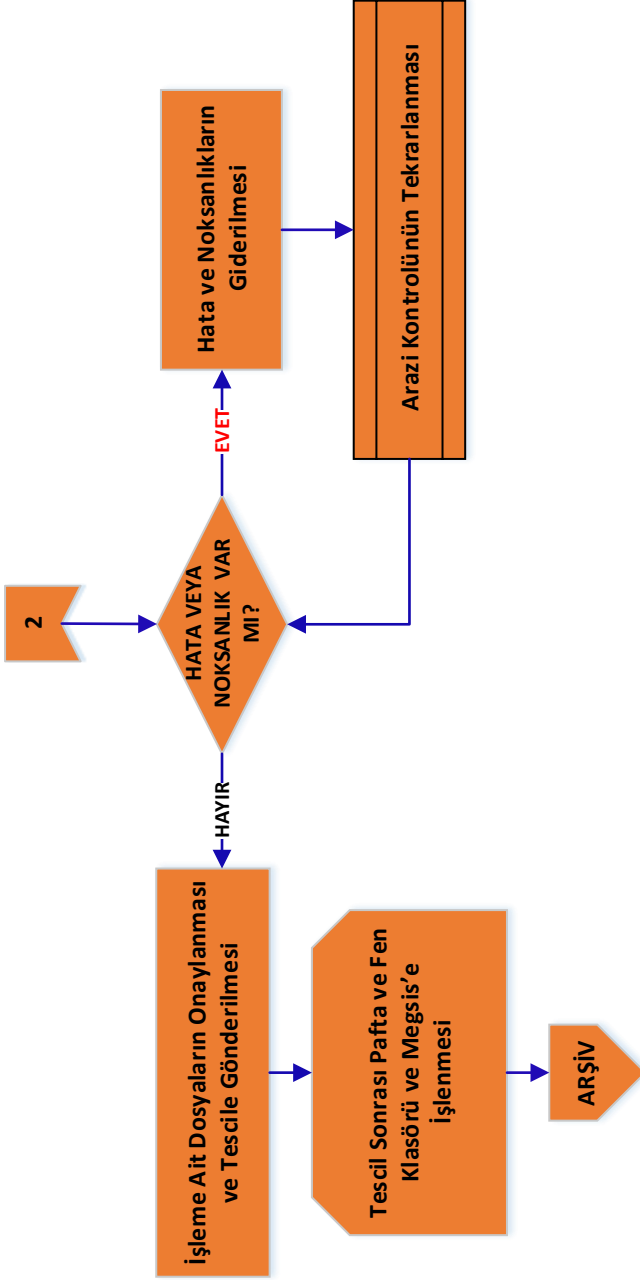
KADASTRO  
MÜDÜRLÜĞÜNE

MEGİS/ e-DEVLET Üzerinden  
Başvuru Ve Döner Sermaye  
Hizmet Bedelinin E-Taahhütatının  
Belirlenmesi

2







<b>ORMAN HARİTALARI</b>				
Belge No	İstenilen ve Düzenlenen Arşivlenecek Belgeler	Dosyası	Belgelerin Dayanak Maddesi	Klasörü
2	Orman bölge müdürlüğünün/Orman işletme müdürlüğünün talep yazısı	B.E.D.	2019/13 nolu genelge 31. maddesi	B.E.K.
4	Ormana haritası yüklenici serbest çalışan mühendis tarafından yapıyor ise mesleğini serbest olarak icra ettiğine ilişkin Harita ve Kadastro Mühendisleri Odasınca onaylı belge	B.E.D.	2019/13 nolu genelge 31. maddesi, 1. fıkrası	B.E.K.
5	İşlemin yüklenici serbest çalışan mühendis tarafından yapılması halinde; Tip sözleşme, sözleşmeye ilişkin damga vergisinin ödendiğine dair belge aranır. Döner sermaye yönüyle yasal muafiyetler dikkate alınır	B.E.D.	2019/13 nolu genelge 31. maddesi, 1. fıkrası	B.E.K.
8	Yer kontrol noktaları ve parsel detay noktaları koordinatlarıyla TAKBİS'e uyumlu CAD tabanlı orman haritasının bulunduğu WORM-CD	.....	2019/13 nolu genelge 31. maddesi, 1. fıkrası	.....
7	Kadastro müdürlüğünce açılmış paftası yoksa B.Ö.H.H.B.Ü.Yönetmeliğinde belirtilen nitelikteki pafta atıklarında düzenlenmiş Orman haritası (Üretilen her haritadan bir adet),	P.D.	2019/13 nolu genelge 31. maddesi, 1. fıkrası	P.D.
9	Orman tahdit/kadastro tutanağı ve ekleri, sınırlandırma krokisi, ölçü krokisi, parsel köşe noktası ölçü ve koordinat değerleri, yüzölçümü hesapları, parsel köşe noktaları koordinat özet çizelgesi	D.D.	2019/13 nolu genelge 31. maddesi, 1. fıkrası	A.K./D.K.
10	GNSS GZK ölçmelerinde orijinal veri kayıt dosyası ve çizelge	D.D.	2019/13 nolu genelge 31. maddesi, 1. fıkrası	A.K./D.K.
13	Yeni üretilen yer kontrol noktaları hesap ve koordinatları ve röper krokipleri ve koordinat özet çizelgesi	K.N.D./R.D./D.D.	2019/13 nolu genelge 31. maddesi, 1. fıkrası	K.N.K./R.K.A. K./D.K.

Belge No	İstenilen ve Düzenlenen Arşivlenecek Belgeler	Dosyası	Belgelerin Dayanak Maddesi	Klasörü
14	Kontrol belgeleri, kontrol raporu	K.D.	2019/13 nolu genelge 31. maddesi, 1. fıkrası	Y.T.E.K.
15	Tescil bildirimini	D.D.	2019/13 nolu genelge 31. maddesi, 1. fıkrası	A.K./D.K.
16	İstem Belgesi	B.E.D.	2019/13 nolu genelge 6. maddesi, 1. fıkrası	B.E.K.

**Kısaltmalar:** "B.E.D."=Başvuru Evrakları Dosyası, "AP.D."=Aplikasyon Dosyası, "D.D."=Değişiklik Dosyası, "K.N.K."=Kontrol Noktaları Klasörü, "R.K."=Röper Klasörü, "K.D."=Kontrol Dosyası, "P.D." : Pafta Dolabı, "K.N.D."= Kontrol Noktaları Dosyası, "R.D." = Röper Dosyası, "A.D."=Ada Dosyası, "A.K." = Ada Klasörü, "D.K."= Değişiklik Klasörü, "B.E.K."=Başvuru Evrakları Klasörü, "Y.T.E.K."= Yardımcı Teknik Evraklar Klasörü,

## NERA HARİTALARI

**Tanım:** 4342 sayılı Mera Kanunu kapsamında yapılan haritalardır.

### **Gerekli Belgeler:**

- 1) Mera haritalarının onaylandığını, ilan edilerek kesinleştğini ve tapuya tescilini içeren ilgili idarenin yazısı,
- 2) Mera tespit tutanağı ve ekleri, sınırlandırma krokisi, ölçü krokisi, parsel köşe noktası ölçü ve koordinat değerleri, yüzölçümü hesapları, parsel köşe noktaları koordinat özet çizelgesi,
- 3) Kullanılan ve üretilen yer kontrol noktaları ve koordinat değerleri, üretilen yer kontrol noktaları ölçü ve hesapları ve röper krokileri, yer kontrol noktaları koordinat özet çizelgesi,
- 4) Mera haritasının yüklenici serbest çalışan mühendis tarafından yapılması halinde; Tip sözleşme, sözleşmeye ilişkin damga vergisinin ödendiğine dair belge,
- 5) Serbest çalışan mühendislerce yapılması halinde büro tescil belgesi,
- 6) Kadastro müdürlüğünce açılmış paftası yoksa B.Ö.H.H.B.Ü.Yönetmeliğinde belirtilen nitelikteki pafta altlıklarında düzenlenmiş Mera haritası, (*Üretilen her haritadan bir adet*),
- 7) Yer kontrol noktaları ve parsel köşe noktaları koordinatlarıyla TAKBİS'e uyumlu CAD tabanlı Mera haritasının bulunduğu WORM-CD,
- 8) GNSS GZK ölçmelerinde orijinal veri kayıt dosyası ve çizelge,
- 9) Kısmen mera tahsis değişikliği işlemlerinde ayırma haritası,
- 10) Mera tahsis değişiklik işlemlerinde valilik uygunluk yazısı,
- 11) Tescil bildirimci,
- 12) Teknik hata varsa, 2004/16 nolu genelgenin 3 üncü maddesi kapsamında düzenlenecek teknik rapor/kontrol raporu (2019/13 nolu genelge Ek-16),
- 13) Döner sermaye kontrollük hizmet bedelinin tahsilinin sağlanmış olduğu sistem üzerinden kontrol edilir. Döner sermaye bedeli yöntüyle yasal muafiyetler dikkate alınır.

## **Hizmetin Karşılanma Süresi:**

Parsel adedi kadar iş günü ( En fazla 10 iş günü)

## **Mera haritalarının kontrolü**

Mera komisyonlarınca mera, yaylak, kışlak, harman yeri, panayır yeri, eğrek ve sıvat ile umuma ait çayır ve otlak alanı gibi kamu orta malı olarak tespit ve tahdidi yapılmış (*Kadastro su tamamlanmış yerlerde 4342 sayılı Mera Kanununun 5/b-c maddelerine göre*) ve 4342 sayılı Kanunun 13 üncü maddesine göre askı ilanına alınmak sureti ile kesinleştirilmiş yerlere ait haritalar bu genelge hükümlerine göre kontrol edilir.

Uygunluğu belirlendikten (*Uygun olmayanlar eksiklikleri tamamlanmak üzere gerekçeli olarak iade edilir*) sonra bu yerler sınırı içinde kaldığı ilçenin tapu müdürlüğündeki Kamu Orta Malları (*Özel*) siciline (*TAKBİS ortamında*) kaydedilmek üzere tapu müdürlüğüne gönderilir.

Şayet bu alanlar birden fazla il veya ilçenin idari sınırları içinde kalmasına rağmen Mera Komisyonunca idari sınırlara göre bir ayırma işlemi yapılmamış ise, bu yerin idari sınırına göre bölünüp bölünemeyeceği veya hangi il veya ilçenin özel siciline kaydedilmesi gerektiği mahalli tarım ve orman müdürlüğüne sorulur ve alınan cevapta belirtilen il veya ilçenin özel siciline kaydedilir.

Tarım ve orman müdürlüğünce herhangi bir görüş bildirilmez veya idari sınıra göre parçalara ayrılmasına izin verilmez ise Tapu Sicili Tüzüğü'nün 6 ncı maddesi hükmüne göre; büyük parçasının sınırı içinde kaldığı köy veya mahalle adı ile özel siciline kaydı sağlanır. Kaydın düşünceler sütununda hangi köy veya mahalleler ile ilgili olduğu yönünde belirtme yapılır.

Birden fazla il veya ilçenin idari sınırında kalması durumunda ise, sınırı içerisinde kaldığı il veya ilçelere ait özel sicile kaydı yapılır ve aralarında irtibat kurulur.

Daha önce özel sicilinde kayıtlı bu yerlerin Mera Komisyonlarınca yapılan tahsis işlemi sırasında Mera Kanununun 5/ b maddesi kapsamında Devletin hüküm ve tasarrufunda olan veya Hazinesinin mülkiyetinde bulunan yerlerden mera, yaylak ve kışlak olarak faydalanılacak yerler ile Kanunun 5/c maddesi kapsamında bu amaçla kamulaştırılan yerler katılmak sureti ile genişletme yapılmış ise 5/b ve 5/c maddeler kapsamında ilave yapılan yerler için kadastro

müdürlüğünce tescil bildirimini düzenlenmek sureti ile önceki mera parseli ile ihdas ve kamulaştırma işlemi sonucu oluşan kısımlarla tevhit işlemi yapılır ve kayıtlarına gerekli revizyon verilir.

Kamu orta mallarının tahsis amacı değişikliğinde vasıf değişikliği bu taşınmazın bir kısmına yönelik ise yani ayırma işlemi gerektiriyor ise ayırma haritası Mera Komisyonunca yapılır ya da yaptırılır. Kadastro müdürlüğünce bu maddenin birinci fıkrasına göre teknik kontrolü yapıldıktan sonra tescil bildirimini düzenlenerek tescil edilir. Bu işlem için encümen kararı aranmaz.

Kamu orta mallarının imar uygulamasına tabi tutulması halinde 2004/16 nolu genelgenin 6 ncı maddesi esaslarına göre işlem yapılır.

Kontrol işlemine dair döner sermaye bedeli tahsilinin uygunluğunun kontrolü yapılarak tescil bildirimini düzenlenir. Döner sermaye bedeli yönüyle yasal muafiyetler dikkate alınır.

## MERA HARİTALARI

TARIM ve ORMAN MÜDÜRLÜĞÜ

Bünyelerinde Harita Müh.  
Olması Durumunda



HİZMET ALIMI

Özel Sektör Eliyle  
İşlem Yapılmalı Durumunda  
Tıp Sözleşme



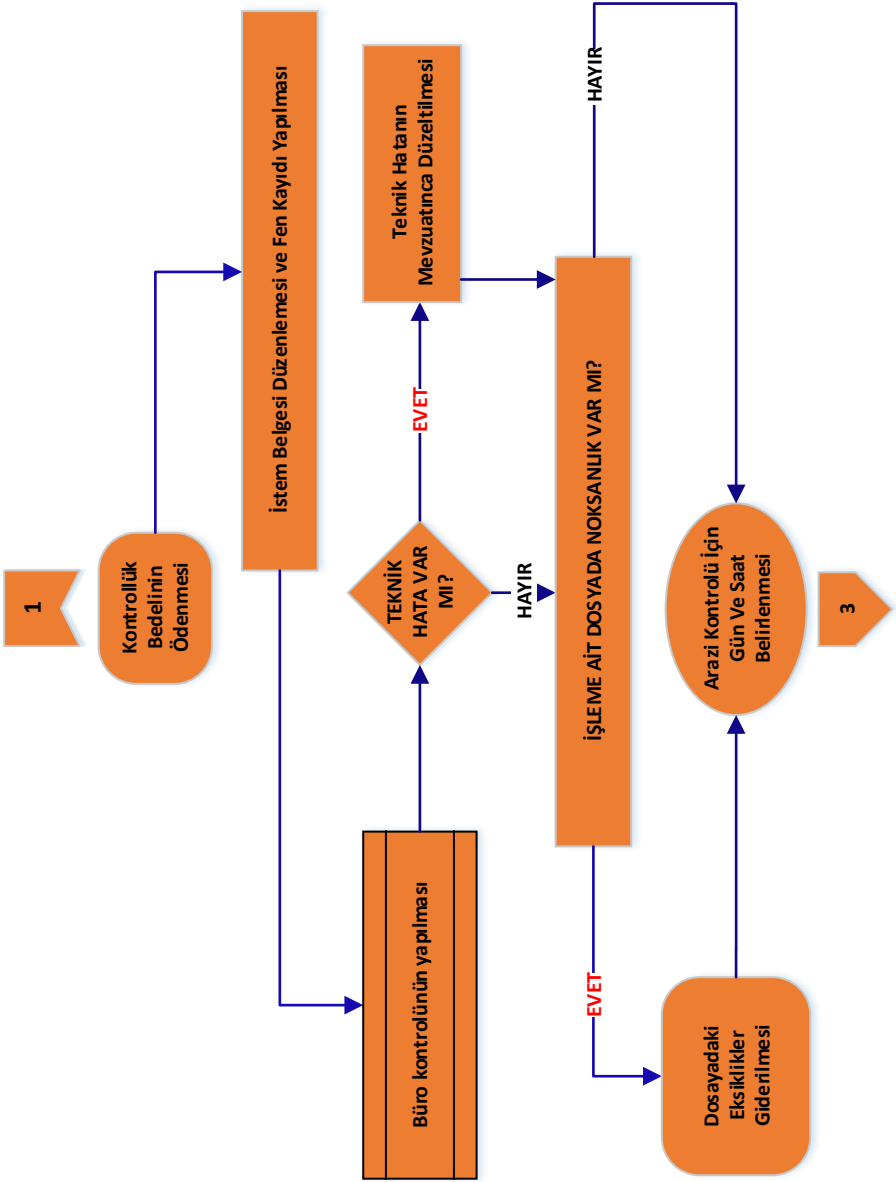
Res mi Yazı



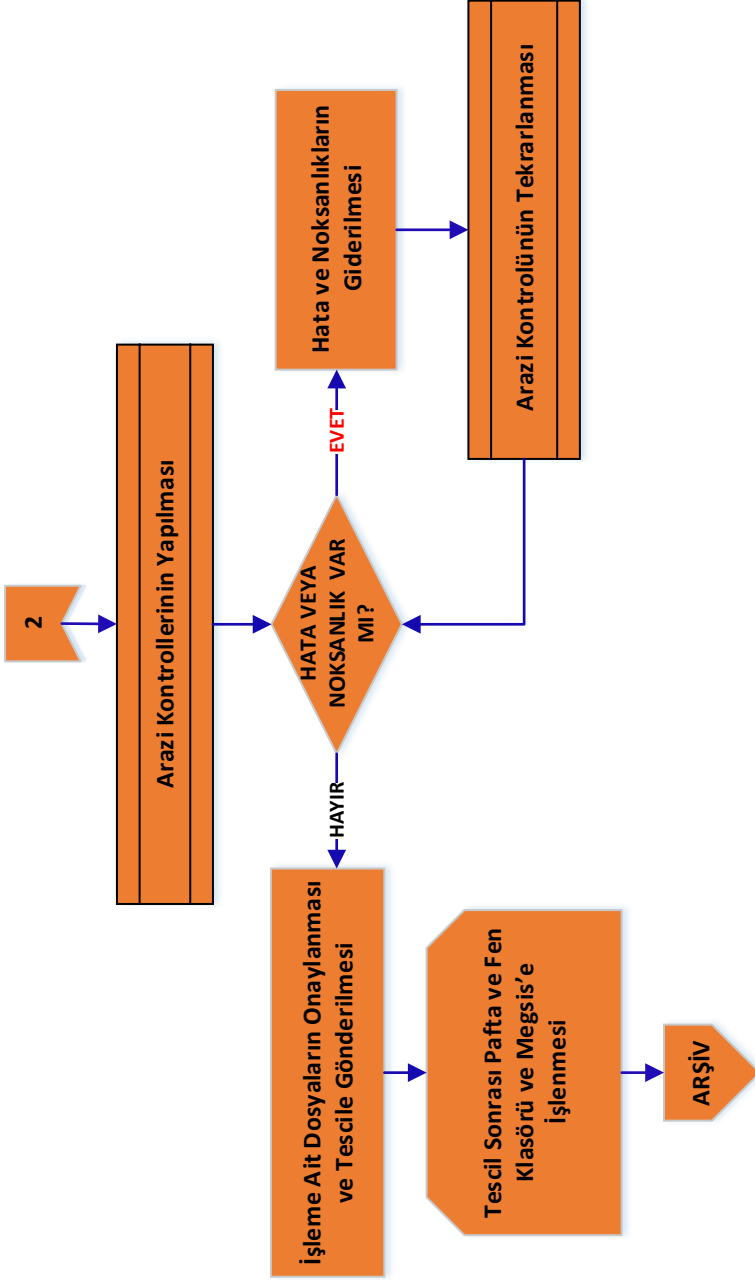
KADASTRO  
MÜDÜRLÜĞÜNE

MEGİS/ e-DEVLET Üzerinden  
Başvuru Ve Döner Sermaye  
Hizmet Bedelinin E- Tahsilatının  
Belirlenmesi

2







<b>MERA HARİTALARI</b>				
Belge No	İstenilen ve Düzenlenen Arşivlenecek Belgeler	Dosyası	Belgelerin Dayanak Maddesi	Klasörü
1	İlgilî idarenin yazılı talebi	B.E.D.	2019/13 nolu genelge 5. maddesi	B.E.K.
2	Mera tahsis değişikliği işlemlerinde valilik uygunluk yazısı,	D.D.	2019/13 nolu genelge 32. maddesi, 1. fıkrası	A.K./D.K.
3	Kısmen mera tahsis değişikliği işlemlerinde ayırma haritası, Mera haritası yüklenici serbest çalışan mühendis tarafından yapılıyor ise mesleğini serbest olarak icra ettiğine ilişkin yılı içerisinde Harita ve Kadastro Mühendisleri Odasınca onaylı belge	D.D.	2019/13 nolu genelge 32. maddesi, 1. fıkrası	A.K./D.K.
4	İşlemin yüklenici serbest çalışan mühendis tarafından yapılması halinde; Tıp sözleşme, sözleşmeye ilişkin damga vergisinin ödendiğine dair belge aranır. Teknik bilgi ve belge döner sermaye bedeli ve döner sermaye kontrollük hizmet bedelinin tahsilinin sağlanmış olduğu sistem üzerinden kontrol edilir. Döner sermaye yönüyle yasal muafiyetler dikkate alınır	B.E.D.	2019/13 nolu genelge 32. maddesi, 1. fıkrası	B.E.K.
5	İşlemin kamu kurum ve kuruluşunca yapılması halinde; teknik bilgi ve belge döner sermaye bedeli ve döner sermaye kontrollük hizmet bedelinin tahsilinin sağlanmış olduğu sistem üzerinden kontrol edilir. Döner sermaye yönüyle yasal muafiyetler dikkate alınır	B.E.D.	2019/13 nolu genelge 32. maddesi, 1. fıkrası	B.E.K.
6	Kadastro müdürlüğünce açılış paftası yoksa B.Ö.H.H.B.Ü.Yönetmeliğinde belirtilen nitelikteki pafta altılıklarında düzenlenmiş Mera haritası (Üretilen her haritadan bir adet),	.....	2019/13 nolu genelge 32. maddesi, 1. fıkrası	.....
7	Yer kontrol noktaları ve parsel noktaları koordinatlarıyla TAKBİS'e uyumlu CAD tabanlı mera haritasının bulunduğu WORM-CD	P.D	2019/13 nolu genelge 32. maddesi, 1. fıkrası	P.D
8		.....	2019/13 nolu genelge 32. maddesi, 1. fıkrası	.....

Belge No	İstenilen ve Düzenlenen Arşivlenecek Belgeler	Dosyası	Belgelerin Dayanak Maddesi	Klasörü
9	Mera tespit tutanağı ve ekleri, sınırlandırma krokisi, ölçü krokisi, parsel köşe noktası ölçü ve koordinat değerleri, yüzölçümü hesapları, parsel köşe noktaları koordinat özet çizelgesi.	D.D.	2019/13 nolu genelge 32 maddesi, 1. fıkrası	A.K./D.K.
10	GNSS GZK ölçmelerinde orijinal veri kayıt dosyası ve çizelge	D.D.	2019/13 nolu genelge 32. maddesi, 1. fıkrası	A.K./D.K.
11	Yeni üretilen yer kontrol noktaları hesap ve koordinatları ve röper krokileri ve koordinat özet çizelgesi	K.N.D./R.D./D.D.	2019/13 nolu genelge 32. maddesi, 1. fıkrası	K.N.K.,R.K.A.K./D.K.
12	Kontrol belgeleri, kontrol raporu	K.D.	2019/13 nolu genelge 32. maddesi, 1. fıkrası	Y.T.E.K.
13	Tescil bildirim	D.D.	2019/13 nolu genelge 32. maddesi, 1. fıkrası	A.K./D.K.
14	İstem Belgesi	B.E.D.	2019/13 nolu genelge 6. maddesi, 1. fıkrası	B.E.K.
<b>Kısaltmalar:</b> "B.E.D."=Başvuru Evrakları Dosyası, "AP.D."=Applikasyon Dosyası, "D.D."=Değişiklik Dosyası, "K.N.K."=Kontrol Noktaları Klasörü, "R.K."=Röper Klasörü, "K.D."=Kontrol Dosyası, "P.D." : Pafta Dolabı, "K.N.D."= Kontrol Noktaları Dosyası, "R.D."= Röper Dosyası, "A.D."=Ada Dosyası, "A.K."= Ada Klasörü, "D.K."= Değişiklik Klasörü, "B.E.K."=Başvuru Evrakları Klasörü, "Y.T.E.K."= Yardımcı Teknik Evraklar Klasörü,				