



Tapu ve Kadastro
Genel Müdürlüğü



TAPU VE KADASTRO GENEL MÜDÜRLÜĞÜ GÖREVDE YÜKSELME VE UNVAN DEĞİŞİKLİĞİ SINAVI PROGRAMCI

11 KASIM 2017 - SAAT: 10.30
KİTAPÇIK TÜRÜ

A

ADI	:
SOYADI	:
T.C. KİMLİK NO	:
SINAV SALON NO	: SIRA NO:

DİKKAT! Aşağıdaki uyarıları mutlaka okuyunuz.

GENEL AÇIKLAMA

1. Adınızı, Soyadınızı, T.C. Kimlik No, Sınav Salon No ve Sıra No bilgilerinizi yukarıdaki ilgili alanlara yazınız. **T.C. Kimlik Numaranızı, kitapçık türünüzü ve sınav salon numaranızı Optik Cevap Kağıdınıza İşaretlemeyi unutmayınız.**
2. Bu soru kitapçığında yer alan **50 adet soru** için toplam cevaplama süresi **70 dakikadır**.
3. Cevaplamaya istediğiniz sorudan başlayabilirsiniz. Cevaplarınızı, optik cevap kağıdında aynı numaralı cevap yerine işaretlemeyi unutmayınız. Soru kitapçığına yapılan işaretlemeler **dikkate alınmayacaktır**.
4. Bu kitapçıkta her sorunun sadece bir doğru cevabı vardır. Bir soru için birden çok cevap yeri işaretlenmişse o soru yanlış cevaplanmış sayılacaktır.
5. Yanlış cevaplarınızın doğru cevaplarınıza bir etkisi olmayacaktır. Bu nedenle size en doğru görünen seçeneği işaretlemeniz yararınıza olabilir.
6. Cevap kağıdına yazacağınız her türlü yazıda ve yapılacak bütün işaretlemelerde kurşun kalem kullanınız. İşaretlemenizi cevap yerinin dışına taşırmayınız. Tükenmez veya mürekkepli kalem kullanmayınız.
7. İşaretlediğiniz bir cevabı değiştirmek istediğinizde, silme işlemini çok iyi yapmanız gerektiğini unutmayınız.
8. Optik Cevap Kağıdınızı buruşturmayınız, katlamayınız ve üzerine gereksiz hiçbir işaret koymayınız.
9. Kitapçığınızın sayfalarındaki boş yerleri müsvedde için kullanabilirsiniz.
10. Sınavda uyulacak diğer kurallar bu kitapçığın arka kapağında belirtilmiştir.

Ankara Üniversitesi Sinav Yönetim Merkezi (ASYM) tarafından hazırlanmış olan bu sınav sorularının her hakkı saklıdır. Hangi amaçla olursa olsun, soruların tamamının veya bir kısmının ASYM'nin yazılı izni olmadan kopya edilmesi, fotoğrafının çekilmesi, herhangi bir yolla çoğaltılması, yayımlanması ya da kullanılması yasaktır. Bu yasağa uymayanlar gerekli cezai sorumluluğu ve soruların hazırlanmasındaki mali külfeti peşinen kabullenmiş sayılır.

1. Aşağıdaki SQL cümlelerinden hangisi "calisan" tablosunda farklı birimlerde çalışan kişilerin sayılarını bulur?

- A) SELECT COUNT(ad) FROM calisan HAVING birim_id;
B) SELECT COUNT(ad) FROM calisan ORDER birim_id;
C) SELECT COUNT(ad) FROM calisan GROUP BY birim_id;
D) SELECT COUNT(ad) FROM calisan WHERE birim_id != NULL;

2. İlişkisel veritabanlarında tablo meta verisini bırakarak tablonun tutmuş olduğu verileri kalıcı olarak silen komut aşağıdakilerden hangisidir?

- A) Merge B) Truncate C) Alter D) Delete

3. Veritabanı tasarımındaki ER diyagramlarında varlıklar aşağıdakilerden hangisi ile gösterilir?

- A) Çizgi B) Elips C) Üçgen D) Dikdörtgen

4. Aşağıdaki SQL komutlarından hangisi kullanılarak tablo yapısı değiştirilebilir?

- A) Alter B) Update C) Change D) Create

5. Bir öğrenci bilgi sisteminde öğrenci ile ders varlıkları arasında, aşağıdaki ilişki tiplerinden hangisi vardır?

- A) 1:N B) 1:1 C) N:1 D) N:N

6. Update calisan ---- ucret = ucret * 1.05;

Yukarıdaki SQL komutunun çalışabilmesi için boş bırakılan yere aşağıdakilerden hangisi gelmelidir?

- A) Add B) Insert C) Set D) In

7. Bir kurumdaki ortalama ücretten daha yüksek ücret alan çalışanların adlarını ve ücretlerini bulacak SQL komutu aşağıdakilerden hangisidir?

- A) Select ad, ucret from calisan where ucret < (select avg(ucret) from calisan)
B) Select ad, ucret from calisan where ucret < avg(select ucret from calisan)
C) Select ad, ucret from calisan where ucret > avg(select ucret from calisan)
D) Select ad, ucret from calisan where ucret > (select avg(ucret) from calisan)

8. SQL SELECT komutuna ait parametrelerin doğru sıralanışı aşağıdakilerin hangisidir?

- A) SELECT, FROM, WHERE
B) SELECT, WHERE, FROM
C) FROM, WHERE, SELECT
D) WHERE, FROM, SELECT

9. Programlama dillerinde kendi kendini çağıran fonksiyon yapıları aşağıdakilerden hangisidir?

- A) Sanal fonksiyonlar
B) Özinelemeli fonksiyonlar
C) Statik fonksiyonlar
D) Sabit fonksiyonlar

10.

int x = 5, y = 5, z = 0;

x = ++x;

y = --y;

z = x + ++x;

Tamsayı olarak tanımlanan x, y ve z değişkenleri üzerinde yapılan yukarıdaki işlemler sonucunda bu değişkenlerin değerleri aşağıdakilerden hangisidir?

- A) x: 6, y: 4, z: 11 B) x: 7, y: 4, z: 13
C) x: 6, y: 4, z: 13 D) x: 7, y: 4, z: 14

11. Bir dosyadaki kayıtlara erişim yalnızca sıralı şekilde oluyorsa bu dosya tipi aşağıdakilerden hangisidir?

- A) Veritabanı B) Direk (Direct)
C) Rasgele (Random) D) Ardışık (Sequential)

12.

```
Start
  input yas
  If(?) then
    print "Genç"
  End if
Stop
```

Yukarıdaki kodda yas değişkeni 13'ten 19'a kadar bir değer aldığı anda ekrana "Genç" bilgisi yazılmalıdır.

Buna göre, soru işareti (?) ile gösterilen yere aşağıdakilerden hangisi yerleştirilmelidir?

- A) $yas \geq 13$ AND $yas \leq 19$
- B) $yas < 13$ AND $yas > 19$
- C) $yas > 13$ OR $yas < 19$
- D) $yas > 13$ AND $yas > 19$

13.

```
int fonk(int n){
  int a = 1;
  int b = 1;
  int c = 1;
  for (int i = 3; i <= n; i++)
  {
    c = b + a;
    a = b;
    b = c;
  }
  return c;
}
```

Yukarıdaki kodda yer alan fonksiyonun $n=6$ için dönüş değeri kaçtır?

- A) 5
- B) 6
- C) 7
- D) 8

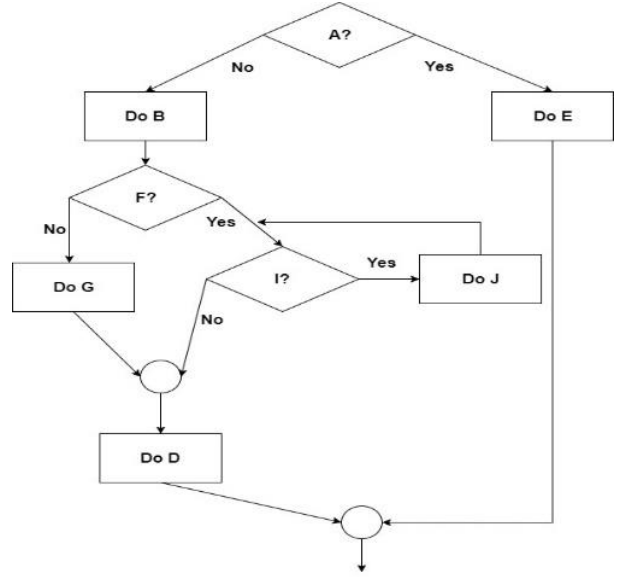
14. Aşağıdakilerden hangisi hiyerarşik bir veri yapısıdır?

- A) Yığın
- B) Bağlı liste
- C) Dizi
- D) Ağaç

15. Uygulamada ve uygulama ortamlarında gerekli değişiklikler ve sabitlemeler yapıldıktan sonra yeniden yapılan test aşağıdakilerden hangisidir?

- A) Performans
- B) Kullanıcı
- C) Çekilme (Regresyon)
- D) Birim (Unit)

16.



Yukarıdaki flowchart'ın pseudocode olarak doğru hâli aşağıdakilerden hangisidir?

- A) If A Then
Do E
Else
Do B
If I Then
Do While F is true
Do J
Loop
Else
Do D
End If
Do G
End If
- B) If A Then
Do E
Else
Do B
If I Then
If F Then
Do J
End If
Else
Do G
End If
Do D
End If
- C) If A Then
Do B
Else
Do E
If F Then
If I Then
Do J
End If
Else
Do G
End If
Do D
End If
- D) If A Then
Do E
Else
Do B
If F Then
Do While I is true
Do J
Loop
Else
Do G
End If
Do D
End If

17. Java programlama dilinde bir sınıftan miras almak için aşağıdaki anahtar kelimelerden hangisi kullanılır?

- A) :: B) implements
C) interface D) extends

18. Aşağıdakilerden hangisi Java programlama dilindeki rezerve kelimelerden biri değildir?

- A) virtual B) import
C) package D) public

19. Bir nesne yönelimli programlama dilinde gerçekleştirilen tamsayı değerleri saklayacak bir yığın veri yapısı kullanılarak aşağıdaki işlemler yapılıyor.

```
Stack<Integer> stack = new  
Stack<Integer>();
```

```
stack.push(4);  
stack.push(1);  
stack.push(3);
```

```
for(int i=3;i>=1;i--)  
{  
    int j = stack.pop();  
    System.out.println(i+j);  
}
```

Bu işlemler sonucunda elde edilen ekran çıktısındaki değerler yukarıdan aşağıya hangisinde doğrudur?

- A) 5, 3, 6 B) 3, 6, 5 C) 7, 3, 4 D) 6, 3, 5

20. Aşağıdakilerden hangisi Java programlama dilinde kullanılan erişim kontrol belirleyicilerinden biri değildir?

- A) public B) private C) protected D) internal

21. Java programlama dilinde JDBC kullanarak veritabanına erişebilmek için aşağıdaki paketlerden hangisinin import edilmesi gerekir?

- A) java.sql.*; B) java.sql.jdbc.*;
C) java.jdbc.*; D) java.sql.odbc.jdbc.*;

22. Java programlama dilinde bir sınıfta bir arayüzün (interface) kullanılacağı aşağıdakilerden hangisi ile ifade edilir?

- A) implements B) extends
C) :: D) interface

23.

```
public class Main {  
    public static void main(String args[]) {  
        Dikdortgen dikdortgen1 = new Dikdortgen();  
        dikdortgen1.setKenar1(2);  
        dikdortgen1.setKenar2(3);  
        Daire daire1 = new Daire();  
        daire1.setYariCap(2);  
        Daire daire2 = new Daire();  
        daire2.setYariCap(4);  
  
        ArrayList<Geometri> liste = new  
        ArrayList<Geometri>();  
  
        liste.add(daire1);  
        liste.add(dikdortgen1);  
        liste.add(daire2);  
        for(Geometri g:liste)  
            g.bilgiYazdir(); } }
```

```
public abstract class Geometri {  
    private double alan;  
    protected void setAlan(double alan) {  
        this.alan = alan; }  
    public double getAlan() {  
        return alan; }  
    protected abstract void alanHesapla();  
    public abstract void bilgiYazdir(); }
```

```
public class Daire extends Geometri {  
    private double yariCap;  
    public void setYariCap(double yariCap) {  
        if(yariCap >= 0.0) {  
            this.yariCap = yariCap; }  
        else  
            this.yariCap = 0.0;  
        alanHesapla(); }  
    public double getYariCap() {  
        return yariCap; }  
    protected void alanHesapla() {  
        double alan = 3.0 * yariCap * yariCap;  
        setAlan(alan); }  
    public void bilgiYazdir() {  
        System.out.printf("%2fn", getAlan()); }
```

```
public class Dikdortgen extends Geometri {  
    private double kenar1;  
    private double kenar2;  
    public void setKenar1(double kenar1) {  
        if(kenar1 >= 0.0){  
            this.kenar1 = kenar1; }  
        else  
            this.kenar1 = 0.0;  
        alanHesapla(); }  
    public void setKenar2(double kenar2) {  
        if(kenar2 >= 0.0) {  
            this.kenar2 = kenar2; }  
        else  
            this.kenar2 = 0.0;  
        alanHesapla(); }  
    protected void alanHesapla(){  
        double alan = kenar1 * kenar2;  
        setAlan(alan); }  
    public void bilgiYazdir(){  
        System.out.printf("%2fn", getAlan()); }
```

Yukarıda verilen geometri paketinde bulunan sınıflar düşünüldüğünde verilen kodun doğru çıktısı yukarıdan aşağıya ne olmalıdır?

- A) 5.00, 4.00, 4.00
B) 12.00, 6.00, 48.00
C) 12.00, 6.00, 48.00
D) 48.00, 6.00, 12.00

24.

```
class Nesne{public String ad;}  
public class Test {  
    public static void main(String arg[]){  
        Nesne x =new Nesne();  
        x.ad="aa";  
        int y=5;  
        degistir(x,y);  
        System.out.println(x.ad+ " "+y);  
    }  
    static void degistir(Nesne x, int y){  
        x.ad="bb";  
        y=10;  
    }  
}
```

Yukarıdaki Java kodunun çıktısı aşağıdakilerden hangisidir?

- A) Program hata verir. B) aa 10
C) bb 5 D) aa 5

25. Bir Web-posta uygulamasında, posta kutusu mesajları ile IMAP ve gönderilen posta kaynaklarına sadece ilgili posta kutusu sahibinin erişebilmesine izin verilmelidir. Burada Web sunucusu ile posta kutusu sahibi arasında bir diyalog gerçekleşecek ve her iki taraf da birbirine kendisini tanıttacaktır. Bunlardan kullanıcı, kendisinin söylediği kişi olduğuna delil olacak bilgiyi karşı tarafa iletecek ve karşı taraf onaylarsa oturum açılacaktır.

Yukarıda örneklenen süreç aşağıdakilerden hangisidir?

- A) Gizlilik B) Doğrulama
C) Şifreleme D) Yetkilendirme

26. MySQL veritabanına eriştiğimiz PhpMyAdmin kullanıcı arayüzünün yapılandırma ayarları aşağıdakilerden hangisinde yapılmaktadır?

- A) php.ini B) config.inc.php
C) httpd.conf D) nginx.conf

27.

```
<?php  
    $x=rand(5,12); $y=rand(7,67); $toplam=$x+$y;  
    echo '<font face="verdana"  
    color="green">'.$x.'+'.$y.'</font>';  
?>
```

Yukarıdaki PHP kodundan aşağıdakilerden hangisi çıkarılamaz?

- A) İki değişkenin değeri yuvarlanıp toplamı gösterilir.
B) İki değişkenin değeri yeşil renkte gösterilir.
C) İki değişkenin değeri verdana yazı tipinde gösterilir.
D) İki rasgele sayının değerleri toplama işlemi şeklinde gösterilir.

28.

```
$sql = "SELECT ----(1)---- (ziyaret_sayisi) as Toplam  
FROM Sayac";  
$sonuc = mysqli_query($baglanti,$sql) or die("HATA : " .  
mysqli_error());  
if( mysqli_num_rows($sonuc) > 0 )  
{  
    while( $adet =  
mysqli_fetch_array($sonuc,MYSQLI_BOTH))  
{  
    ----(2)----  
    }  
}
```

Sayac isimli tablonun ziyaret_sayisi alanında her bir kullanıcının sisteme giriş yaptığında, alınan IP bilgisine göre, kaç kez ziyaret ettiği bilgisi tutulmaktadır.

Yukarıdaki kod bloğunda bırakılan boşluklara, tüm kullanıcıların toplam kaç kez bağlandığını göstermesi için gerekli olan kodlar aşağıdakilerden hangisidir?

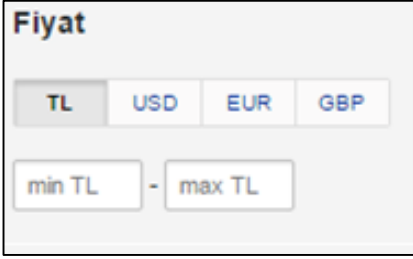
- | (1) | (2) |
|--------|--------------------------|
| A) Max | echo(\$adet['Toplam']); |
| B) Max | echo \$sonuc["Toplam"]; |
| C) Sum | echo \$adet['Toplam']; |
| D) Sum | echo(\$sonuc["Toplam"]); |

29. <?php \$a=5; \$b=9; echo \$a.= \$b; ?>

Yukarıdaki PHP kodunun çıktısı aşağıdakilerden hangisidir?

- A) 14 B) 45 C) 59 D) 95

30.



Yukarıdaki şekilde gösterilen işlem, ürün filtreleme için kullanılmaktadır ve ilgili Form elemanları POST metodu ile gönderilmektedir. Fiyat aralığı için kullanılacak Input nesnelere aşağıdaki gibidir:

```
<input type="text" name="minFiyat" value="min TL" /> -
```

```
<input type="text" name="maxFiyat" value="max TL" />
```

Gerekli bağlantı işlemi \$con değişkeninde ve fiyatlar ile ilgili bilgiler Urunler tablosunda satisFiyat isimli alanda tutulmaktadır.

Buna göre, minimum ve maksimum fiyat aralığındaki ürünleri getirmek için gerekli olan PHP kodu aşağıdakilerden hangisidir?

- A) `mysqli_query($con,'SELECT * from Urunler where satisFiyat like ' . $minFiyat . ' and ' . $maxFiyat . ');`
- B) `mysqli_num_rows($con,'SELECT * from Urunler where satisFiyat between ' . $_PUT['minFiyat'] . ' and ' . $_PUT['maxFiyat'] . ');`
- C) `mysqli_fetch_array($con,'SELECT * from Urunler where satisFiyat like ' . $_PUT['minFiyat'] . ' and ' . $_PUT['maxFiyat'] . ');`
- D) `mysqli_query($con,'SELECT * from Urunler where satisFiyat between ' . $_PUT['minFiyat'] . ' and ' . $_PUT['maxFiyat'] . ');`

31. Aşağıdaki CSS tanımlamalarından hangisi p etiketine 3 boyutlu dış çizgi (Outline) tanımlar?

- A) `p.dotted {outline-style: dotted;}`
- B) `p.dashed {outline-style: dashed;}`
- C) `p.solid {outline-style: solid;}`
- D) `p.ridge {outline-style: ridge;}`

32. "Genişletilebilir İşaretleme Dili olarak adlandırılan ve hem insanlar hem bilgi işlem sistemleri tarafından kolayca okunabilecek dokümanlar oluşturmaya yarayan bir işaretleme dilidir. W3C tarafından tanımlanmış bir standarttır. Bu özelliği ile veri saklamanın yanında farklı sistemler arasında veri alışverişi yapmaya yarayan bir ara format görevi de görür."

Yukarıdaki tanımlama aşağıdakilerden hangisi için yapılmıştır?

- A) HTML B) XML C) HTTP D) CSS

33.

```
1: #include <stdio.h>
2:
3: int main(void)
4: {
5: printf("Hello, World!\n");
6: return 0;
7: }
```

Yukarıdaki C kod bloğunda hangi satır, ilgili kütüphaneyi dâhil etmek için kullanılmaktadır?

- A) 1 B) 3 C) 5 D) 6

34.

```
/* Demonstrates printing extended ASCII characters */
#include <stdio.h>
unsigned char mychar;
int main( void )
{
    mychar = 181;
    printf("ASCII code %d is character %c\n", mychar,
mychar);
    return 0;
}
```

Aşağıdakilerden hangisi yukarıdaki ASCII karakterleri yazdırmak için verilen C kodunun çıktısıdır?

- A) ASCII code 181 is character µ
- B) 181 µ
- C) µ 181
- D) ASCII code µ is character 181

35. Tolower fonksiyonunu kullanmak için aşağıdaki hangi C kütüphanesini programa dâhil etmemiz gerekir?

- A) math.h B) stdio.h C) ctype.h D) stdarg.h

36. Aşağıdaki fonksiyonlardan hangisi diğerlerinden farklı bir kütüphanede yer almaktadır?

- A) malloc* B) memchr C) mblen D) mbstowcs

37. C dilinde aşağıdakilerden hangisi ön tanımlı sabit değildir?

- A) __STDC__ B) __LINE__
C) **_CPPRTTI_VER** D) _WIN64

38.

```
#include <stdio.h>
int main() {
    enum {RED=5, YELLOW, GREEN=4, BLUE};

    printf("RED = %d\n", RED);
    printf("YELLOW = %d\n", YELLOW);
    printf("GREEN = %d\n", GREEN);
    printf("BLUE = %d\n", BLUE);
    return 0;
}
```

Yukarıdaki C kodunun çıktısı aşağıdakilerden hangisidir?

- A)
RED = 5
YELLOW = 5
GREEN = 4
BLUE = 4
- B)
RED = 5
YELLOW = 6
GREEN = 4
BLUE = 7
- C)
RED = 5
YELLOW = 6
GREEN = 4
BLUE = 5
- D)
RED = 5
YELLOW = 4
GREEN = 4
BLUE = 3

39. C kodunuza tab karakterini eklemek için aşağıdakilerden hangisi kullanılmalıdır?

- A) \t B) \n C) \\ D) \0

40. C'de çift tırnak arasında kullanımı hariç, başka amaçla kullanılmayan rezerve edilmiş kelimeler grubuna aşağıdakilerden hangisi dâhil değildir?

- A) double B) **integer** C) const D) char

41. Aşağıdakilerden hangisi veri iletimi için herhangi bir adres bilgisine ihtiyaç duymaz?

- A) **Hub (Dağıtıcı)**
B) Router (Yönlendirici)
C) Switch (Anahtar)
D) Firewall (Güvenlik Duvarı)

42. Aşağıdakilerden hangisi OSI referans modelinin 7. (uygulama) katmanında çalışan bir protokoldür?

- A) **HyperText Transfer Protocol (HTTP)**
B) Transmission Control Protocol (TCP)
C) User Datagram Protocol (UDP)
D) AppleTalk

43. Farklı ağ adresine sahip iki IP ağını haberleştirmek için aşağıdaki cihazlardan hangisi kullanılır?

- A) Switch (Anahtar)
B) Repeater (Tekrarlayıcı)
C) **Router (Yönlendirici)**
D) Hub (Dağıtıcı)

44. Open System Interconnect (OSI – Açık Sistem Arabağlantısı) referans modelinin 5. katmanının adı nedir?

- A) Sunum (Presentation) B) Taşıma (Transport)
C) **Oturum (Session)** D) Fiziksel (Physical)

45. Bir yerel ağda kullanıcıların anlık kullandıkları bant genişlikleri izlenmektedir. Özellikle bir bilgisayarın sürekli olarak tam kapasite bant genişliği kullandığı görülmüştür. İlgili bilgisayarın kullanıcılarından durum ile ilgili açıklama istendiğinde, kullanıcının ağ üzerinden herhangi bir işlem yapmadığı bilgisi alınmıştır.

Yukarıdaki senaryo dikkate alındığında, bahsi geçen bilgisayarda aşağıdaki güvenlik sorunlarından hangisinin bulunması beklenir?

- A) Bilgisayara Truva Atı (Trojan) yüklenmiştir.
B) Bilgisayara Solucan (Worm) bulaşmıştır.
C) Bilgisayarın güvenlik duvarı kapalıdır.
D) Bilgisayarda antivirüs programı yüklü değildir.

46. Onluk tabanda yazılmış 18 sayısının ikilik tabandaki karşılığı aşağıdakilerden hangisidir?

- A) 10010 B) 10100 C) 11001 D) 11100

47. Aşağıdakilerden hangisi mikroişlemcilerin (CPU) bir bileşenidir?

- A) Kuzey Köprüsü (North Bridge)
B) Aritmetik Mantık Birimi (ALU)
C) Rasgele Erişimli Bellekli Dijital Analog Çevirici (RAMDAC)
D) Okuma Yazma Kafası

48. Aşağıdaki depolama birimlerinden hangisinde veri okumak ve yazmak için mekanik bileşenler kullanılır?

- A) SD Kart B) HDD C) MMC Kart D) Flash Disk

49. Aşağıdaki yazıcı türlerinden hangisinde toner kullanılır?

- A) Nokta vuruşlu B) Üç boyutlu
C) Lazer D) Mürekkep püskürtmeli

50. Bir ekran özelliklerinde "640x480" değerinden bahsedilmektedir. Bu değer aşağıdaki ekran özelliklerinden hangisine aittir?

- A) Bellek boyutu B) Renk derinliği
C) Kontrast değeri D) Çözünürlük

SINAVDA UYULACAK KURALLAR

1. Sınavda 50 adet 4 seçenekli çoktan seçmeli soru bulunmaktadır. Yanlış cevaplarınızın doğru cevaplarınıza bir etkisi **olmayacaktır**.
2. Sınavda verilen toplam cevaplama süresi **70 (yetmiş) dakikadır**. Sınavın başlamasını izleyen **ilk 15** dakikadan sonra **binaya gelen** hiçbir aday **sınava alınmayacak**, sınavın **ilk 30** ve **son 15** dakikasında adayların sınav salonunu terk etmelerine izin **verilmeyecektir**.
Sınav salonunu herhangi bir nedenle (tuvalet ihtiyacı, rahatsızlık vb. dâhil) terk eden aday, tekrar sınav salonuna **alınmayacaktır**.
3. Optik cevap kâğıdınızın adınıza düzenlenip düzenlenmediğini kontrol ediniz. T.C. Kimlik Numaranızı cevap kâğıdınızda ilgili yere doğru bir şekilde kodlayınız. Herhangi bir yanlışlık olması durumunda Salon Başkanına mutlaka bildiriniz. Optik cevap kâğıdınız üzerinde yer alan kitapçık türü ile ilgili kutucuğu kodlamayı ve ilgili kısma ad ve soyadınızı yazarak imzalamayı unutmayınız. Optik cevap kâğıdına kodlanması gereken bilgilerde eksiklik ve/veya yanlışlık olması halinde sınavın değerlendirilmesi mümkün **olmayacaktır**.
4. Cevapların optik cevap kâğıdına kodlanmış olması gerekmektedir. Soru kitapçığına işaretlenen cevaplar **geçerli değildir**. Soru kitapçığına işaretlenmiş cevapların optik cevap kâğıdına geçirilmesi için **ek süre kesinlikle verilmeyecektir**. Optik cevap kâğıdında her türlü kodlama siyah kurşun kalemle yapılacaktır. Her alanın cevabı o alanın adının yazılı olduğu sütunda ve/veya sütunlarda kodlanacaktır.
5. Soru kitapçığınızı alır almaz, kapakta yer alan kitapçık türü ile her sayfada yer alan kitapçık türünün aynı olup olmadığını, sayfaların eksik olup olmadığını, kitapçıkta basım hatalarının bulunup bulunmadığını kontrol ediniz. Soru kitapçığının sayfası eksik veya basımı hatalı ise değiştirilmesi için Salon Görevlilerine başvurunuz.
6. Soru kitapçığının üzerinde ayrılan yere istenilen bilgileri yazınız. Soru kitapçığı üzerindeki uyarıları mutlaka okuyunuz. Soru kitapçığının sayfalarındaki boş yerleri müsvedde için kullanabilirsiniz. **Bunun dışında müsvedde kullanmak yasaktır**. Sınav sonunda soru kitapçıkları toplanacak ve incelenecektir. Soru kitapçığının veya sayfalarının eksik çıkması durumunda sınavınız geçersiz sayılır.
7. Soruları ve cevapları herhangi bir şekilde dışarı çıkarmanız yasaktır. Bu kurallara uymayan adayların sınavı geçersiz sayılır.

8. Adayların **CEP TELEFONU, HESAP MAKİNESİ**, bilgisayar, databank benzeri özel elektronik donanımlar ile kulaklık, telsiz, çağrı cihazı vb. iletişim araçları, görüntü kaydetmeye yarayan fotoğraf makinesi, kamera vb. araçlar ve silah vb. teçhizatlar ile **SINAV BİNASINA GİRMELERİ KESİNLİKLE YASAKTIR**. Emniyet Görevlileri tarafından yapılacak aramalarda belirtilen araç veya cihazları yanında bulundurduğu tespit edilen adaylar binaya ve sınav salonlarına alınmayacaktır. Ayrıca bina girişinde veya salonlarda emanet **ALINMAYACAKTIR**.
9. Sınav esnasında, yukarıda belirtilen araç veya cihazları bulundurduğu tespit edilen adayların durumu Sınav İptal Tutanağına yazılır ve bu adayların sınavları geçersiz sayılır.
10. Adayların sınav esnasında sıraların gözünde ve/veya ulaşabilecekleri yerlerde **ders notu, kitap, defter vb.** kaynakları bulundurmaları yasaktır. Bulunduran adayların durumu Sınav İptal Tutanağına yazılır ve bu adayların sınavları geçersiz sayılır.
11. Sınav esnasında görevlilerle konuşmak, soru sormak ve tartışmaya girmek; başka adayın/adayların kâğıdına bakmak, başka adayla/adaylarla konuşmak, silgi, kalem vb. şeyleri alıp-vermek yasaktır. Bunlardan herhangi birini yapan adayların durumu Sınav İptal Tutanağına yazılır ve bu adayların sınavları geçersiz sayılır.
12. Sınav esnasında kopya çeken, çekmeye teşebbüs eden, kopya veren, kopya çekilmesine yardım edenlerin durumu Sınav İptal Tutanağına yazılır ve bu adayların sınavları geçersiz sayılır. Görevliler kopya çekmeye veya vermeye kalkışanları uyararak zorunda değildir; sorumluluk size aittir. Soru kitapçığınızı ve Optik cevap kâğıdınızı başkaları tarafından görülmeyecek şekilde tutmanız gerekmektedir.
13. Adaylar, görevlilerin her türlü uyarılarına uymak zorundadır. Görevliler, gerektiğinde oturduğunuz yerleri de değiştirebilir. Sınavınızın geçerli sayılması, her şeyden önce sınav kurallarına uymanıza bağlıdır.
14. Sınava giren adaylar, Sınav Giriş Belgesi ile T.C. Kimlik No yazılı güncel fotoğraflı Nüfus Cüzdanını veya Süresi Geçerli Pasaportunu bina ve salon girişinde ibraz edecektir. Sınav Giriş Belgeleri sınavın başlamasından sonra SALON BAŞKANI tarafından **toplanacaktır**. Bu belgeler dışında başka bir belgeyle sınava girmiş olsanız bile sınavınız geçersiz **sayılacaktır**.
15. Sınav salonunu terk etmeden önce, soru kitapçığını ve optik cevap kâğıdını eksiksiz teslim etmeyi unutmayınız. Aksi takdirde sınavınız geçersiz sayılır ve hakkınızda hukuki yollara başvurulabilir.
16. Bu açıklamaları okumadan ve size **“SINAV BAŞLAMIŞTIR.”** denilmeden sınava başlamayınız.
17. Optik cevap kâğıdına kurallara uygun şekilde kodlama yapınız.